



signotec  
e-signature solutions

**SOFTWARE  
SOLUTIONS**

**signoPAD** *Api*

## **Installationsanweisung signoPAD-API**

Software-Komponenten zur Kommunikation  
mit signotec Sigma, Omega, Gamma und  
Alpha LCD Pads

**Version: 1.9**

**Datum: 17.05.2017**

© signotec GmbH

[www.signotec.de](http://www.signotec.de)

**Tel.: +49 (0) 2102 53575 10**

**E-Mail: [info@signotec.de](mailto:info@signotec.de)**

signotec  
e-signature solutions

## Inhaltsverzeichnis:

<b>1</b>	<b>EINLEITUNG</b>	<b>4</b>
<b>2</b>	<b>VORAUSSETZUNGEN</b>	<b>5</b>
<b>3</b>	<b>INSTALLATION</b>	<b>6</b>
3.1	STANDARD-INSTALLATION	6
3.2	SILENT-INSTALLATION	11
3.2.1	Die Features	11
3.2.2	An- und Abwahl von Features	12
3.2.3	Update-Installation / Erstinstallation mit allen Features	13
3.2.4	Nachträgliches Ändern der installierten Features	13
3.3	SILENT-DEINSTALLATION	13
3.4	UPGRADE	13

### Impressum

Alle Rechte vorbehalten. Diese Dokumentation und die darin beschriebenen Komponenten sind urheberrechtlich geschützte Produkte der signotec GmbH Ratingen in Deutschland. Die teilweise oder vollständige Vervielfältigung ist nur mit schriftlicher Genehmigung der signotec GmbH zulässig. Alle verwendeten Hard- und Softwarenamen sind Handelsnamen und/oder Warenzeichen der jeweiligen Hersteller/Inhaber. Änderungen vorbehalten.

## Dokumentenhistorie

Version	Datum	Bearbeiter	Status/Bemerkung
1.0	14.01.2010	Lars Triebsees	Dokumentation erstellt
1.1	15.01.2010	Arne Brandes	Kleinere Korrekturen
1.2	20.01.2010	Lars Triebsees	Versionsanpassungen
	17.05.2017	Lars Triebsees	Letzte Speicherung
1.3	25.05.2011	Lars Triebsees	Ergänzungen und Anpassungen zur neuen Version
1.4	21.05.2012	Lars Triebsees	Systemvoraussetzungen angepasst
1.5	18.06.2012	Lars Triebsees	Verweis auf Imager2 und Integrator 2 entfernt
1.6	07.08.2012	Arne Brandes	Hinweis auf künftige Versionen von Windows ergänzt.
1.7	07.05.2015	Lars Triebsees	Ergänzungen und Anpassungen zur neuen Version
1.8	23.08.2016	Lars Triebsees	Aktualisierungen, Ergänzung Gamma Pad
1.9	17.05.2017	Valentin Tkachev	Änderungen in 3.2.1

## 1 Einleitung

Für die Pads SIGMA, OMEGA, GAMMA und ALPHA stellt signotec eine API zum Erstellen eigener Anwendungen zur Nutzung der signotec PADS bereit.

Diese API beinhaltet folgende Komponenten:

- Pad Demo Anwendung, mit verschiedenen Sourcecodebeispielen
- Visuelles Control/OCX basierend auf ActiveX-Technologien
- Win32DLL
- .NET Klassenbibliothek
- signotec HID-Treiber
- WinUSB-Treiber

Diese Dokumentation beschreibt die notwendigen Voraussetzungen und Schritte für die Installation der signoPAD-API

## 2 Voraussetzungen

Als Betriebssystem muss mindestens ein Microsoft Windows XP mit Service Pack 3 oder eine neuere Version von Windows verwendet werden.

Getestet wurde die vorliegende Version unter folgenden Windowsversionen und sind dafür freigegeben:

Windows XP mit Service Pack 3  
Windows Vista  
Windows 7  
Windows 8.1  
Windows 10

Einige Anwendungen und Beispielprogramme dieses APIs benötigen zur Ausführung das .NET-Framework von Microsoft. Das .NET-Framework ist in dieser Installation nicht enthalten und kann kostenlos von Microsoft bezogen werden.

Die folgenden Anwendungen und Beispielprogramme benötigen das .NET-Framework in der Version 2.0:

- C# Demo Anwendung
- VB.NET Demo Anwendung

Die Installation des .NET-Frameworks kann auch erst nach Ausführen dieses Setups erfolgen. Ein Fehlen des .NET-Frameworks beeinflusst nicht dieses Setup.

### 3 Installation

Das Setup wird als EXE-Datei ausgeliefert. Zum Ausführen des Setups wird mindestens der Microsoft Installer Version 2.0 benötigt.



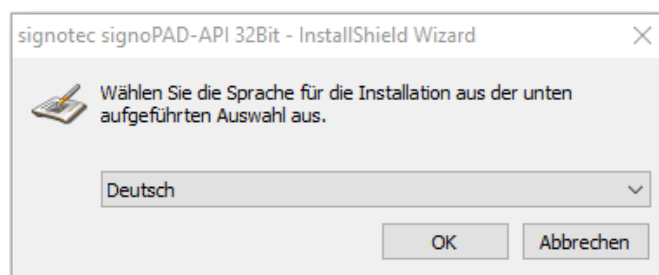
Das API ist als 32-Bit und als 64-Bit-Version erhältlich. Die 32-Bit-Version ist für **32-Bit und 64-Bit**-Windows geeignet. Die 64-Bit-Version enthält **ausschließlich** Komponenten und Anwendungen, die **für die 64-Bit-Plattform kompiliert** wurden



Für eine fehlerfreie Installation benötigt der aufrufende Benutzer Administratorrechte auf dem lokalen System.

#### 3.1 Standard-Installation

Nach Starten der Installation, z.B. durch einen Doppelklick auf die EXE-Datei, wird zuerst die gewünschte Sprache der weiteren Installation ausgewählt.



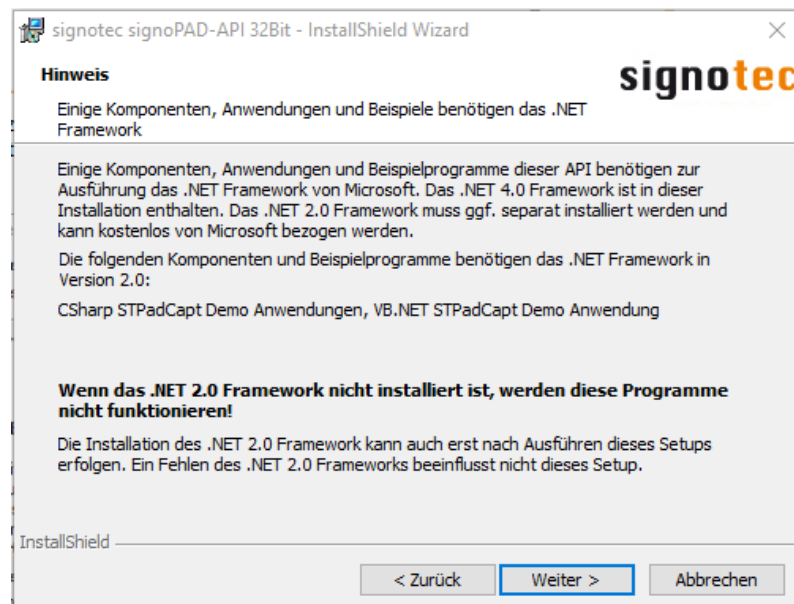
Danach erscheint der Begrüßungsdialog des Installationsassistenten. Durch Klicken auf „Weiter“ wird die Installation eingeleitet.



Bitte lesen Sie sich die Lizenzvereinbarung sorgfältig durch und akzeptieren Sie diese, sonst kann die Installation nicht mittels Klick auf „Weiter“ fortgesetzt werden.



Mit dem nachfolgenden Hinweis wird noch einmal auf die Abhängigkeiten zu bestimmten Versionen des .NET-Frameworks von Microsoft hingewiesen.

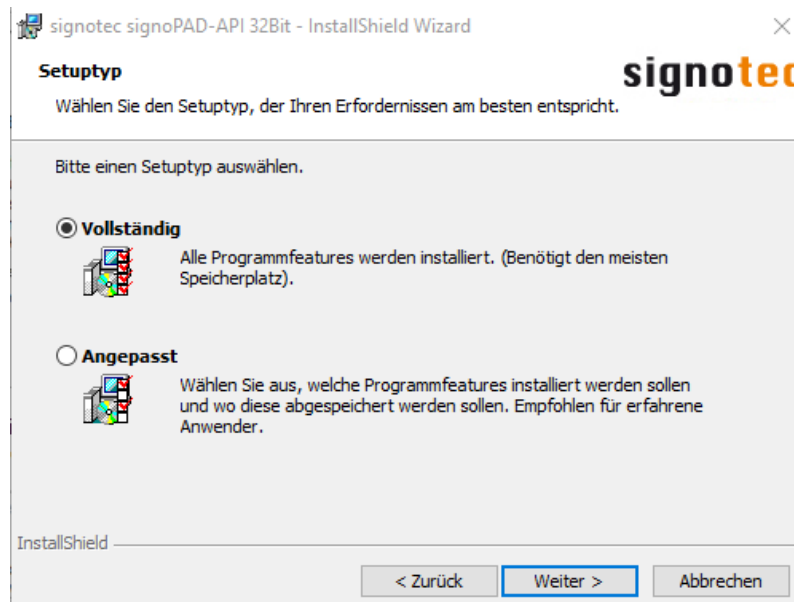


Bei Bedarf ändern Sie den vorgegebenen Zielpfad nach Ihren Wünschen ab. Mit „Weiter“ wird dieser übernommen.



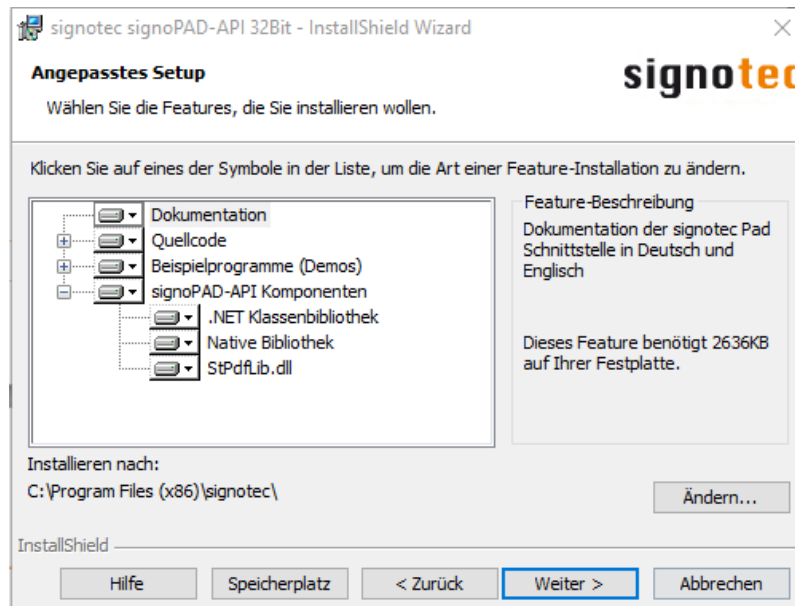
Sie haben die Möglichkeit zwischen zwei Setuptypen zu wählen, Vollständig (Standard) und Angepasst.

Die angepasste Installation ermöglicht die gezielte Aus- bzw. Abwahl von bestimmten Programmkomponenten.





Auswahldialog des angepassten Setups:



Beenden Sie die Featureauswahl mit "*Weiter >*".

Zum Start der Installation betätigen Sie nun bitte den Button „*Installieren*“.



Es werden nun die Dateien kopiert und die nötigen Einstellungen für die Installation vorgenommen. Bitte haben Sie ein wenig Geduld.



Nun ist die Installation erfolgreich beendet. Durch einen Klick auf „Fertigstellen“ wird der Installationsassistent beendet.



## 3.2 Silent-Installation

Eine Silent-Installation ermöglicht Ihnen die Installation von signoPAD-API ohne Einblendung von Dialogfenstern durchzuführen, sodass keine zusätzliche Benutzerinteraktion erforderlich ist. Um solch eine Installation vorzunehmen, muss die Eingabeaufforderung (Kommandozeile) aufgerufen werden. Anschließend muss in das Verzeichnis gewechselt werden, in dem sich das Setup von signoPAD-API befindet. Dort können nun durch verschiedene Parameter unterschiedliche Features bei der Installation berücksichtigt werden.

### 3.2.1 Die Features

Das signoPAD-API-Setup besteht aus einer Reihe von Features. Diese Features teilen sich in solche auf, die immer installiert werden müssen (z.B. die eigentlichen Programmdateien) und solche, die optional sind. Zu den optionalen Features gehören:

- **signotecOtherDLLs**
- **Documentation**
- **SourceCode**
- **Samples**
- **NETClassLibrary**
- **Win32Library**
- **STPdfLib**

Die **orangenen, fettgedruckten Bezeichnungen** sind die im Setup verwendeten Feature-Namen und werden im nächsten Kapitel von Bedeutung.



**Die Feature-Namen sind Case-Sensitive, es ist also die Groß- und Kleinschreibung zu beachten.**

### 3.2.2 An- und Abwahl von Features

Um die Feature-Liste für die Erstinstallation oder eine Update-Installation zu bestimmen, stehen zwei Varianten zur Auswahl.

#### Variante 1

Variante 1 bietet sich dann an, wenn nur wenige Features abgewählt werden sollen. Als Erstes wird mit dem Windows Installer-Parameter "**ADDLOCAL**" und dem Wert "**ALL**" die Installation aller Features ausgewählt. Dann werden über den Parameter "**REMOVE**" und den Namen der Features diejenigen bestimmt, die nicht installiert werden sollen.

Beispiele für den Aufruf in der Eingabeaufforderung:

```
signoPAD-API_XX.X.XX_32Bit.exe /s /v" ADDLOCAL=ALL REMOVE=Documentation, Samples /qn"
```

#### Variante 2

Variante 2 bietet sich dann an, wenn nur wenige optionale Features installiert werden sollen. Hier wird mit dem Parameter "**ADDLOCAL**" lediglich die Liste der optionalen Features übergeben, die installiert werden sollen.

Beispiele für den Aufruf in der Eingabeaufforderung:

```
signoPAD-API_XX.X.XX_32Bit.exe /s /v" ADDLOCAL=SourceCode, Documentation /qn"
```

### 3.2.3 Update-Installation / Erstinstallation mit allen Features

Soll lediglich ein Update auf eine neue Version unter Beibehaltung der aktuellen Feature-Liste oder eine Erstinstallation mit allen Features durchgeführt werden, können dafür die folgenden Aufrufe verwendet werden:

```
signoPAD-API_XX.X.XX_32Bit.exe /s /v"/qn"
```

### 3.2.4 Nachträgliches Ändern der installierten Features

Nach einer erfolgreichen Installation können ein oder mehrere optionale Features hinzugefügt oder wieder entfernt werden. Hierzu muss das Setup der bereits installierten Version erneut aufgerufen werden.

Beispiele für den Aufruf in der Eingabeaufforderung:

```
signoPAD-API_XX.X.XX_32Bit.exe /s /v" ADDLOCAL=Documentation  
REMOVE=SourceCode,Samples /qn"
```

## 3.3 Silent-Deinstallation

Eine Silent-Deinstallation ermöglicht Ihnen, die Deinstallation von signoPAD-API ohne Einblendung von Dialogfenstern durchzuführen, sodass keine zusätzliche Benutzerinteraktion erforderlich ist. Um solch eine Deinstallation vorzunehmen, muss die Eingabeaufforderung (Kommandozeile) aufgerufen werden. Anschließend muss in das Verzeichnis gewechselt werden, in dem sich das Setup von signoPAD-API befindet. Nun kann über folgende Aufrufe signoPAD-API deinstalliert werden:

```
signoPAD-API_XX.X.XX_32Bit.exe /s /x /v" /qn"
```

## 3.4 Upgrade

Alle Setups von der signotec signoPAD-API sind upgradefähig. Das heißt, eine vorherige Installation muss nicht entfernt werden, um eine neuere Version des Setups zu installieren.